

manual do usuário



K 402

Índice

O Produto	4
------------------------	----------

Instalação	6
-------------------------	----------

Instalação da bateria	6
-----------------------------	---

Recarga da bateria.....	7
-------------------------	---

Duração da bateria em uso e em repouso.....	7
---	---

Conexão na linha telefônica	8
-----------------------------------	---

Instalação da base na parede.....	8
-----------------------------------	---

Modo de discagem	9
------------------------	---

Discagem por tom temporária	9
-----------------------------------	---

Operação	10
-----------------------	-----------

Realizar uma chamada.....	10
---------------------------	----

Receber uma chamada.....	10
--------------------------	----

Encerrar uma chamada.....	11
---------------------------	----

Redisca o último número chamado	11
---------------------------------------	----

Chamada em espera	11
-------------------------	----

Volume da campainha	11
---------------------------	----

Campainha silenciada temporariamente	11
--	----

Volume de recepção	12
--------------------------	----

Tecla Channel	12
---------------------	----

Tecla Find	12
------------------	----

Alerta de bateria fraca.....	12
------------------------------	----

Memória	13
----------------------	-----------

Gravar um registro na memória	13
-------------------------------------	----

Discar para um registro.....	13
------------------------------	----

Apagar um registro	13
--------------------------	----

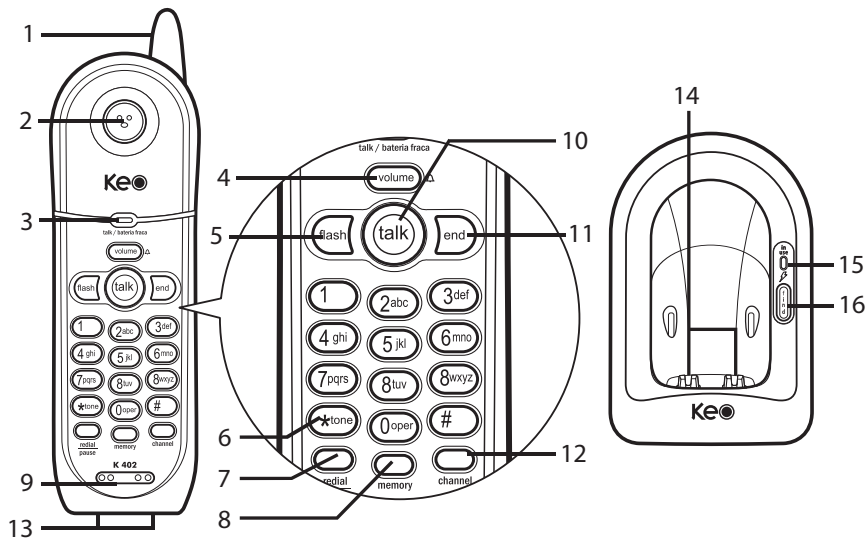
Código Digital de Segurança	14
--	-----------



Frequência Operacional	14
-------------------------------------	-----------

Dúvidas Frequentes	15
---------------------------------	-----------

Termo de Garantia	17
--------------------------------	-----------

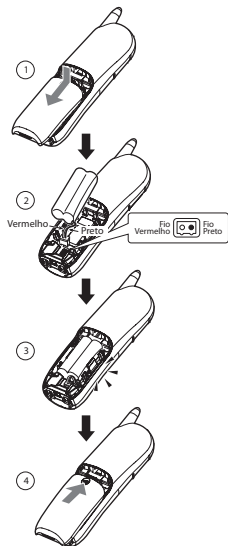
O Produto



1. Antena do fone.
2. Alto-falante do fone.
3. LED *talk/bateria fraca*: indica telefone em uso ou bateria fraca.
4. Tecla *volume* : define o volume do tom de chamada e do alto-falante.
5. Tecla *flash*: acessa uma chamada em espera (se disponível).
6. Tecla *★ tone*: alterna temporariamente para o modo tom.
7. Tecla *redial/pause*: redisca o último número/adiciona 2 segundos de pausa em uma seqüência de memória de discagem.
8. Tecla *memory*: inclui ou disca número armazenado na memória.
9. Microfone do fone e alto-falante da campainha.
10. Tecla *talk*: atende ou estabelece chamadas.
11. Tecla *end*: encerra uma chamada telefônica/interrompe o tom da campainha temporariamente.
12. Tecla *channel*: seleciona outro canal para melhorar a recepção.
13. Contatos para recarga do fone.
14. Contatos da base de recarga.
15. LED *in use* : com o fone fora da base, indica telefone em uso. Com o fone na base, indica que a bateria está recarregando.
16. Tecla *find*: ao pressionar esta tecla, será emitido um bip no fone para localizá-lo.

Instalação

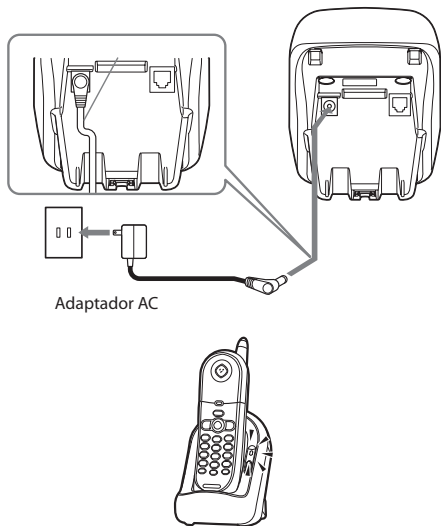
Instalação da bateria



A alimentação do fone é feita pela bateria recarregável que é automaticamente recarregada ao colocar o fone na base. Para instalar a bateria, siga o procedimento:

1. Pressione a tampa do compartimento da bateria do fone (utilize o recuo da tampa para auxiliar na abertura) e deslize-a para removê-la;
2. Ligue o conector da bateria conforme a figura ao lado. Não force o encaixe, pois os conectores se encaixam somente de uma maneira;
3. Encaixe a bateria no compartimento;
4. Antes de recolocar a tampa da bateria, acomode os fios da mesma. Se a conexão estiver segura, o conector ficará no lugar. Feche o compartimento da bateria do fone deslizando a tampa até que ela feche completamente.

Recarga da bateria



Adaptador AC

1. Conecte o adaptador AC ao conector DC IN 9V em uma tomada padrão de 110/220 VAC;

2. Posicione a unidade base em uma mesa e coloque o fone na base;
3. Verifique se o LED *in use* ⚡ está aceso. Caso contrário, verifique as conexões;
4. Carregue o fone por pelo menos 15 horas antes de conectá-lo à linha telefônica.

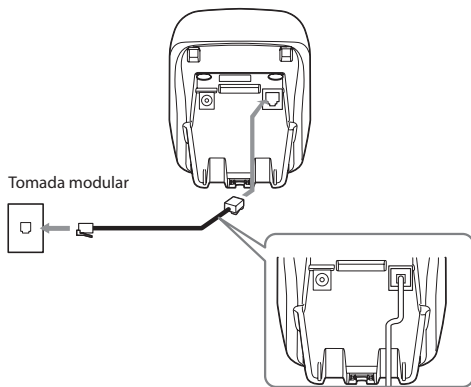
Duração da bateria em uso e em repouso

O telefone possui autonomia da bateria para 6 horas de uso contínuo e 7 dias fora da base sem ser utilizado (em modo repouso). Quando seu fone não estiver em uso e for deixado fora da base de recarga, a bateria será descarregada gradualmente. Para otimizar a vida útil e o desempenho da bateria, retorne o fone à base após o uso. Se o fone não for deixado na base de recarga, a duração do tempo de conversa real será reduzida proporcionalmente ao tempo em que o fone permanecer fora da base.

Conexão na linha telefônica

Com a bateria completamente carregada, conecte o cabo do telefone.

1. Ligue uma das pontas do cabo de linha telefônica na base do aparelho telefônico;
2. Ligue a outra ponta do cabo na tomada modular na parede.

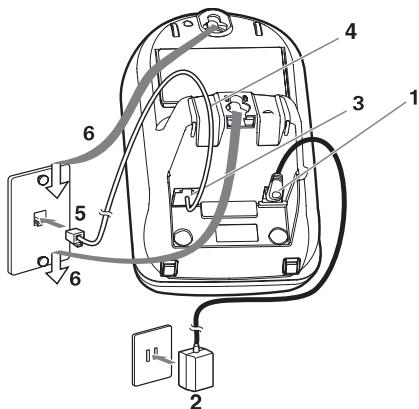


Instalação da base na parede

Se você não possui um espelho de tomada padrão, é possível instalar seu telefone diretamente na parede. Para isso, siga o procedimento:

1. Verifique se não há cabos elétricos, canos ou outros itens atrás do local de instalação que possam ser danificados quando forem inseridos parafusos na parede;
2. Tente instalar seu telefone a uma distância máxima de 1,5 m de uma tomada telefônica para evitar o uso de fios telefônicos muito extensos;
3. Certifique-se que o material da parede é capaz de suportar o peso do aparelho telefônico;
4. Utilize parafusos nº 10 (comprimento mínimo de 3,5 cm) com dispositivos de fixação adequados ao material da parede em que a base será posicionada;
5. Instale dois parafusos na parede (com seus respectivos dispositivos de fixação) a uma distância de 10 cm entre um e outro. Deixe um espaço de 0,3 cm entre a parede e a cabeça do parafuso para

instalar o telefone. Siga os passos de 1 a 5 conforme a figura a seguir:



1. Com seu fone em modo repouso e fora da base, mantenha a tecla *flash* pressionada até que seja emitido o tom de confirmação;
2. Pressione # para configurar seu telefone para discagem por pulso. Será emitido um tom de confirmação;
3. Para retornar à discagem por tom, mantenha pressionada a tecla *flash* até que seja emitido o tom de confirmação. Em seguida, pressione a tecla **★** *tone*.

Obs.: se você não tem certeza do tipo de discagem da sua linha telefônica, faça uma tentativa de ligação. Se a chamada for completada, não é necessário alterar o modo. Caso contrário, troque o modo de discagem para pulso.

Modo de discagem

A maior parte das linhas telefônicas utiliza a discagem por tom. Se sua linha utiliza a discagem por pulsos, siga as instruções para trocar o modo de discagem:

Discagem por tom temporária

Se a sua companhia telefônica requer discagem por pulso, é possível alternar para esse tipo de discagem após a chamada ser completada. Esse recurso é útil quando a discagem por tom é requerida para se utilizar sistemas de menu automatizado, serviços bancários, e

etc. Se seu telefone estiver configurado no modo de discagem por pulso, faça sua chamada normalmente. Uma vez que a chamada é estabelecida, pressione a tecla ★ *tone*. A partir disso, os números serão enviados em modo tom. Quando esta chamada for encerrada, o telefone retornará ao modo de discagem por pulso automaticamente.

Operação

Realizar uma chamada

1. Retire o fone da base;
2. Pressione a tecla *talk*. O LED *talk/bateria fraca* piscará e ficará aceso;
3. Aguarde o tom de discagem;
4. Digite o número desejado.

Receber uma chamada

Se o fone estiver na base, basta retirá-lo. O recurso *AutoTalk* fará com que a chamada seja automaticamente atendida. Se o fone estiver fora da base, pressione a tecla *talk* ou qualquer outra tecla alfanumérica do telefone.

Encerrar uma chamada

Pressione a tecla *end* ou coloque o fone de volta à base.

Redisar o último número chamado

1. Retire o fone da base;
2. Pressione a tecla *talk*. O LED *talk/bateria fraca* piscará e ficará aceso;
3. Aguarde o tom de discagem;
4. Pressione a tecla *redial/pause*.

Chamada em espera

Se o serviço de chamada em espera estiver habilitado com sua companhia telefônica e o tom de chamada em espera tocar durante uma chamada, pressione *flash + 2* para aceitar a chamada em espera. Haverá uma pequena pausa e, em seguida, a nova chamada entrará na linha. Para retornar à chamada original, pressione a tecla *flash + 1*.

Volume da campainha

Quando o fone estiver em repouso, pressione a tecla *volume* Δ para alternar entre os dois volumes. O último volume de campainha ouvido será o selecionado como campainha do telefone.

Campainha silenciada temporariamente

Quando receber uma ligação pressione a tecla *end* para temporariamente silenciar a campainha. O LED *talk/bateria fraca* ficará piscando.

Para atender a chamada pressione *talk*.

Para encerrar a chamada pressione *end* ou coloque o fone na base.

Em uma próxima ligação a campainha tocará normalmente.

Volume de recepção

O volume de recepção pode ser ajustado somente durante uma chamada. Use a tecla *volume* **▲** para selecionar um dos níveis de volume. Ao encerrar a chamada, o telefone manterá o ajuste selecionado.

Tecla Channel

Para evitar interferências durante uma conversa, troque o canal do telefone para obter um som mais limpo através da tecla *channel*. O LED *talk/bateria fraca* piscará, indicando que o telefone está trocando de canal.

Tecla Find

Para localizar o fone, pressione a tecla *find* na base. O fone emitirá um bip por 60 segundos. O bip irá cessar quando qualquer tecla do fone for pressionada, quando for colocado na base, quando a tecla *find* for pressionada novamente ou ao receber uma chamada.

Alerta de bateria fraca

Quando a bateria estiver fraca, o telefone irá bloquear as funções a fim de economizar energia. Se o telefone não estiver em uso, o LED *talk/bateria fraca* piscará.

Se o telefone estiver em uso, o LED *talk/bateria fraca* piscará e serão emitidos bipes. Encerre rapidamente sua chamada e retorne o fone à base.

Memória

Gravar um registro na memória

Com o fone fora da base, pressione a tecla *memory* (O LED *talk/bateria fraca* irá piscar) + o número do telefone a ser armazenado (cada número poderá possuir até 20 dígitos) + *memory* + uma tecla de 0 a 9.

Se essa posição já estiver ocupada por outro número, ele será apagado. Será emitido um tom de confirmação informando que o novo número foi gravado com sucesso.

Obs.: *para inserir uma pausa durante a seqüência de números, pressione a tecla redial/pause para inserir uma pausa de 2 segundos entre os números. Para aumentar o tempo da pausa, insira várias pausas. Cada pausa contará como um dígito.*

Discar para um registro

Com o fone fora da base, pressione a tecla *talk + memory* + número de 0 a 9 correspondente à posição de memória que deseja discar.

Se for digitada uma posição em que não há um número gravado, um bip rápido será ouvido e o telefone não discará nada.

Apagar um registro

Com o fone fora da base, pressione a tecla *memory* duas vezes + o número da posição de memória que deseja apagar (será emitido um tom de confirmação).

Código Digital de Segurança Frequência Operacional

O código digital de segurança é uma identificação utilizada para conectar o fone à base. Normalmente, a troca de código não é necessária.

Durante a primeira carga do fone, um código de segurança será gerado automaticamente.

Caso suspeite que outro telefone sem fio esteja usando o mesmo código, é possível efetuar a troca do código. Para isso, siga o procedimento:


1. Remova o fone da base. Pressione e segure a tecla *find* na base;
2. Pressionando a tecla *find*, coloque o fone na base e deixe-o na base por pelo menos três segundos. Um novo código aleatório será gerado.

Obs.: *se a bateria estiver completamente descarregada ou for removida, o código de segurança será perdido. Se isso acontecer, um novo código de segurança será gerado automaticamente na próxima recarga.*

924.516925 – 926.704425 MHz

2,405.155942 – 2,411.718441 MHz

Dúvidas Frequentes

Dúvida	Solução
O LED <i>in use</i>  não acende quando o fone é colocado na base.	Certifique-se de que a fonte esteja conectada à base e à tomada da parede.
	Certifique-se de que o fone esteja corretamente encaixado na base.
	Certifique-se de que os contatos de recarga do aparelho estejam limpos.
O áudio está baixo ou ruidoso.	Verifique a presença de objetos metálicos ou aparelhos eletrônicos perto da base ou do fone.
	Pressione a tecla <i>channel</i> para ajudar a eliminar ruídos de fundo.
	Verifique as extremidades do cabo telefônico.
	Verifique o volume de RX.

O telefone não realiza ou recebe chamadas.	Verifique a conexão da fonte com a base e com a tomada.
	Desconecte a fonte por alguns minutos e reconecte-a.
	Troque o código digital de segurança.
	Assegure-se de estar dentro da área de alcance.
O fone não toca ou não emite o tom de localização pela tecla <i>find</i> .	Verifique o tipo de discagem da sua linha telefônica.
	A bateria pode estar fraca. Recarregue-a por 15-20 horas.
	Assegure-se de estar dentro da área de alcance.
	Distancie a base de objetos metálicos ou aparelhos eletrônicos.
	Troque o código de segurança digital.

Há ruídos de interferência excessivamente altos.	Mantenha o fone longe de fornos de microondas, computadores, brinquedos com controles remotos, microfones sem fio, sistemas de alarme, etc.
	Troque a localização da base ou desligue o equipamento que pode estar causando a interferência.
	Pressione a tecla <i>channel</i> para mudar o canal.

Termo de Garantia

Fica expresso que esta garantia contratual é conferida mediante as seguintes condições ao Senhor Consumidor abaixo identificado:

Nome do cliente:

Assinatura do cliente:

Nº da nota fiscal:

Data da compra:

Modelo:

Nº de série:

Revendedor:

1. Este é um produto de uso estritamente doméstico e/ou residencial. A garantia não cobre defeitos decorrentes de uso fora desta especificação.
2. Os aparelhos são garantidos contra eventuais defeitos de fabricação que porventura venham a apresentar, pelo prazo de 1 (um) ano, sendo este prazo de 3

(três) meses de garantia legal mais 9 (nove) meses de garantia contratual, contado da data da entrega do produto ao senhor consumidor, conforme consta na nota fiscal de compra do produto, que é parte integrante deste Termo em todo território nacional. Esta garantia contratual implica unicamente na troca gratuita do produto que apresentar defeito de fabricação por outro novo, não compreendendo a prestação de serviços de conserto. Caso não seja constatado defeito de fabricação, e sim defeito(s) proveniente(s) de uso inadequado, o produto perde sua garantia. Não há rede de assistência técnica própria a atender estes produtos.

3. Constatado o defeito, o Senhor Consumidor deverá imediatamente comunicar-se com o estabelecimento comercial onde comprou o aparelho, já que este será o único habilitado a realizar sua troca. Todos os custos com deslocamentos, transporte, ficam sob a responsabilidade do Senhor Consumidor.
4. A garantia perderá totalmente sua validade se ocorrer qualquer das hipóteses a seguir: a) se o defeito não for de fabricação mas sim, ter sido causado pelo Senhor Consumidor, terceiros estranhos ao fabricante; b) se os danos ao produto forem oriundos de acidentes, sinistros, agentes da natureza (raios, inundações, de-

sabamentos, etc.), tensão na rede elétrica (sobretensão provocada por acidentes ou flutuações excessivas na rede), instalação/uso em desacordo com o Manual do Usuário ou decorrente do desgaste natural das partes, peças e componentes; c) se o produto tiver sofrido influência de natureza química, eletromagnética,

elétrica ou animal (insetos, etc.); d) se o número de série do produto tiver sido adulterado ou rasurado; e) se o aparelho tiver sido violado.

O fabricante se reserva o direito de alterar as características gerais, técnicas e estéticas de seus produtos sem aviso prévio.

